

Муниципальное бюджетное общеобразовательное учреждение  
Одинцовская гимназия №14

Технологическая карта открытого урока по теме  
***« Петербургские повести Н.В.Гоголя . Образ «  
маленького человека» в « Петербургских повестях»***

Предмет: литература

Класс: 10А

Дата проведения: 19.11.2021 г.

Учитель: Булатова Е.Ю. , учитель высшей квалификационной категории.

2021-2022 учебный год

## **«Петербургские повести» Н. В. Гоголя (обзор с обобщением ранее изученного).**

### **Образ «маленького человека» в «Петербургских повестях»**

#### **Цель:**

ознакомить учащихся с нравственной проблематикой сборника «Петербургские повести»; дать обзорную характеристику сборника, повести «Шинель» как центральной повести цикла; раскрыть образ «маленького человека» в повести; показать основные средства эпического изображения в «Петербургских повестях» (переплетение фантастики и реальности, пошлости существующего мира и трагедии «маленького человека» в мире зла и несправедливости); развивать интеллектуально-образное и эмоциональное восприятие учащимися художественного произведения; эстетически и нравственно воспитывать учащихся.

Тип урока – комбинированный урок с применением ИКТ

Форма урока: проблемно- поисковый семинар с опережающими заданиями

Используемые педагогические технологии:

- традиционная педагогическая технология;
- технология метода проекта;
- информационно – коммуникационная технология;
- элементы технологии исследовательской деятельности обучающихся и элементы дифференцированного подхода к обучению.

Навыки, приобретенные учащимися: навыки внимательного слушания и запоминания, анализа произведения, выступления с сообщением, конспектирования, развития речи, общения.

Формы организации работы детей: коллективная и индивидуальная, фронтальная, устная и письменная.

Формы организации работы учителя: лекция, аналитическая беседа, введение портрета и иллюстрации, организация конспектирования, демонстрация слайдов.

Оборудование: компьютер, мультимедийный проектор, экран или мультимедийная доска

#### **Оборудование:**

учебник, раздаточный материал, сборник «Петербургские повести», иллюстративный материал по теме урока.

#### **Прогнозируемые результаты:**

учащиеся рассказывают о нравственной проблематике цикла «Петербургские повести»; дают обзорную характеристику сборника, повести «Шинель» как центральной повести цикла, используя знания, полученные в предыдущих классах; принимают участие в беседе; раскрывают образ «маленького человека» в повести; выполняют сопоставительную работу в группах, парах.

## **ХОД УРОКА**

### **I. Организационный этап**

### **II. Актуализация опорных знаний**

#### **Вводная беседа: «погружение» в тему урока**

- Каков Петербург в изображении русских писателей?
- Чем отличаются «Петербургские повести» Н. В. Гоголя от его предыдущих произведений?

### **III. Мотивация учебной деятельности. Сообщение темы и цели урока**

#### **Слово учителя**

— Гоголь был человеком, постоянно удивляющим и немного таинственным.

В декабре 1828 г. он вместе со своим школьным товарищем Александром Данилевским впервые отправился в Петербург. Недавний выпускник Нежинской гимназии был убеждён, что ему предначертано свыше особое служение на пользу Отечества. Он ехал в Санкт-Петербург «для поднятия труда важного, благородного». В мечтах он представлял себе «весёлую комнатку окнами на Неву». Его письма родным перед отъездом полны самых радужных надежд. По мере приближения к столице нетерпение и любопытство путников возрастало. Наконец издали показались бесчисленные огни, возвещавшие о приближении к большому городу. Молодыми людьми овладел восторг. Но вскоре по приезде восторг сменился противоположным настроением, особенно когда их начали беспокоить петербургские цены и разные мелочные неудобства, связанные с проживанием в столице.

Позже Гоголь писал матери: «Петербург мне показался вовсе не таким, как я думал. Я его воображал гораздо красивее, великолепнее, и слухи, которые распускали другие о нём, также лживы. Жить здесь не совсем по-свински, то есть иметь раз в день щи да кашу, несравненно дороже, нежели думали». 126 С этого времени этот город занимает большое место не только в его жизни, но и творчестве. Впервые образ Петербурга возник у Гоголя в 1831 г. в «Пропавшей грамоте» и «Ночи перед Рождеством». Образ северной столицы здесь ещё несколько условен и как бы декоративен. Гоголю понадобилось ещё два года прожить в Петербурге, чтобы глубже проникнуть в сложную жизнь города. Тогда и начали воплощаться замыслы новых повестей, которые так и назвались «Петербургские повести».

### **IV. Работа над темой урока**

#### **1. Комментарий учителя к циклу «Петербургские повести»**

— «Петербургские повести» Н. В. Гоголя — необыкновенная книга: в ней содержится

произведений?

### **III. Мотивация учебной деятельности. Сообщение темы и цели урока**

#### **Слово учителя**

— Гоголь был человеком, постоянно удивляющим и немного таинственным.

В декабре 1828 г. он вместе со своим школьным товарищем Александром Данилевским впервые отправился в Петербург. Недавний выпускник Нежинской гимназии был убеждён, что ему предначертано свыше особое служение на пользу Отечества. Он ехал в Санкт-Петербург «для поднятия труда важного, благородного». В мечтах он представлял себе «весёлую комнатку окнами на Неву». Его письма родным перед отъездом полны самых радужных надежд. По мере приближения к столице нетерпение и любопытство путников возрастало. Наконец издали показались бесчисленные огни, возвещавшие о приближении к большому городу. Молодыми людьми овладел восторг. Но вскоре по приезде восторг сменился противоположным настроением, особенно когда их начали беспокоить петербургские цены и разные мелочные неудобства, связанные с проживанием в столице.

Позже Гоголь писал матери: «Петербург мне показался вовсе не таким, как я думал. Я его воображал гораздо красивее, великолепнее, и слухи, которые распускали другие о нём, также лживы. Жить здесь не совсем по-свински, то есть иметь раз в день щи да кашу, несравненно дороже, нежели думали». 126 С этого времени этот город занимает большое место не только в его жизни, но и творчестве. Впервые образ Петербурга возник у Гоголя в 1831 г. в «Пропавшей грамоте» и «Ночи перед Рождеством». Образ северной столицы здесь ещё несколько условен и как бы декоративен. Гоголю понадобилось ещё два года прожить в Петербурге, чтобы глубже проникнуть в сложную жизнь города. Тогда и начали воплощаться замыслы новых повестей, которые так и назвались «Петербургские повести».

### **IV. Работа над темой урока**

#### **1. Комментарий учителя к циклу «Петербургские повести»**

— «Петербургские повести» Н. В. Гоголя — необыкновенная книга: в ней

содержится литературный портрет одного из самых таинственных городов мира, созданный гениальным пером одного из самых загадочных и пронзительных писателей. Этот образ создавался постепенно, с середины 1830-х до начала 1840-х гг., и складывался он как бы из отдельных фрагментов: три повести, в которых молодой писатель впервые и с разных сторон заглянул в душу северной столицы — «Невский проспект», «Портрет» (в первой редакции), и «Записки сумасшедшего», — были вразброс напечатаны в 1835 г. в гоголевском сборнике «Арабески»; «Нос» был опубликован А. С. Пушкиным в третьем томе журнала «Современник» за 1836 г.; затем, в 1842 г. в том же журнале, но уже под редакцией П. А. Плетнёва, публикуется вторая версия «Портрета»; наконец, в 1842 г. выходит первое собрание сочинений писателя, где автор объединяет в третьем томе все свои повести, написанные на петербургскую тему, присоединив к ним знаменитую «Шинель», а также «провинциальную» повесть «Коляска» и отрывок «Рим». Очевидно, географические границы цикла автор нарушил совершенно сознательно: духовная проблематика «Петербургских повестей» имела отнюдь не только локальное значение, она расширяется до масштабов общероссийских и всемирных.

Основной мотив этих произведений — боль за человека, борьба за его достоинство, поэтому главный вопрос, который волнует писателя, — это судьба простого человека, оказавшегося один на один перед страшной и полной кричащих противоречий жизнью.

## **2. Самостоятельное ознакомление учащихся с памяткой «Жизненные источники создания повести «Шинель» (раздаточный материал)**

### **Жизненные источники создания повести «Шинель» (Петербург 1830–1840-х гг.)**

«Тишина в нём (Петербурге) необыкновенная, никакой дух не блещит в народе, все служащие да должностные, все толкуют о своих департаментах да коллегиях, всё подавлено, всё погрязло в бездельных, ничтожных трудах». (Н. В. Гоголь — матери, 30 апреля 1829 г.)

«В... четырёх инстанциях... бумага должна сделать 159 оборотов; столько же нужно и на обратном пути к исполнению, и вдвое более, — если министр потребует каких-нибудь справок и объяснений...» (Н. А. Добролюбов

«Руководство к наглядному изучению административного порядка течения бумаг в России»)

«Снова хожу каждый день в должность... Жалованья получаю сущую безделицу. Весь мой доход состоит в том, что иногда или напишу, или переведу какую-нибудь статейку для г. журналистов... Одного только нужно здесь опасаться бедняку — заболеть... издержки на лекарства и врачей для него совершенно невозможны, и ему остается одно средство — умереть». (Н. В. Гоголь — матери, 2 февраля 1830 г.)

### **3. Сообщения учащихся о возникновении замысла создания повести «Шинель»**

— А теперь давайте присмотримся к «маленькому человеку» Гоголя. О возникновении замысла «Шинели» рассказывает П. В. Анненков в своих воспоминаниях: «Однажды при Гоголе рассказан был канцелярский анекдот о каком-то бедном чиновнике, страстном охотнике за птицей, который необычайной экономией и неутомимыми, усиленными трудами сверх должности накопил сумму, достаточную на покупку хорошего... ружья рублей в 200 (ассигнациями).

В первый раз, как на маленькой своей лодочке пустился он по Финскому заливу за добычей, положив драгоценное ружьё перед собою на нос, он находился, по его собственному уверению, в каком-то самозабвении и пришёл в себя только тогда, как, взглянув на нос, не увидел своей обновки. Ружьё было стянуто в воду густым тростником, через который он где-то проезжал, и все усилия отыскать его были тщетны. Чиновник возвратился домой, лёг в постель и уже не вставал: он схватил горячку. Только общей подпиской его товарищей, узнавших о происшествии и купивших ему новое ружьё, возвращён он был к жизни... Все смеялись анекдоту ...исключая Гоголя, который выслушал его задумчиво и опустил голову. Анекдот был первой мыслью чудной повести его «Шинель», и она заронила в душу его в тот же самый вечер».

Сопоставьте события реальной истории и сюжет повести.

### **4. Аналитическая работа по тексту повести «Шинель»**

- Какова главная тема повести «Шинель»?
- Акакий Акакиевич наделён автором смешной внешностью, смешным именем, смешными привычками, однако он не похож на комического персонажа. Какую

цель поставил перед собой Гоголь, изображая мелкого чиновника и ничтожное, казалось бы, происшествие?

- Мы опять касаемся темы «маленького человека», сквозной для русской литературы. Кого мы называем «маленьким человеком»?

- Какие уже знакомые произведения представляют эту тему?

(«Бедная Лиза» Н. Карамзина, «Медный всадник», «Станционный смотритель», «Гробовщик» А. С. Пушкина)

- Как эта тема развивается в повести «Шинель»? Каким изображён главный герой повести?

- Какие чувства вызывает у нас герой гоголевской повести?

- Каким увидели героя повести художники-иллюстраторы? Какие качества его личности выбрали?

Что в тексте повести могло натолкнуть художников на то или иное графическое решение?

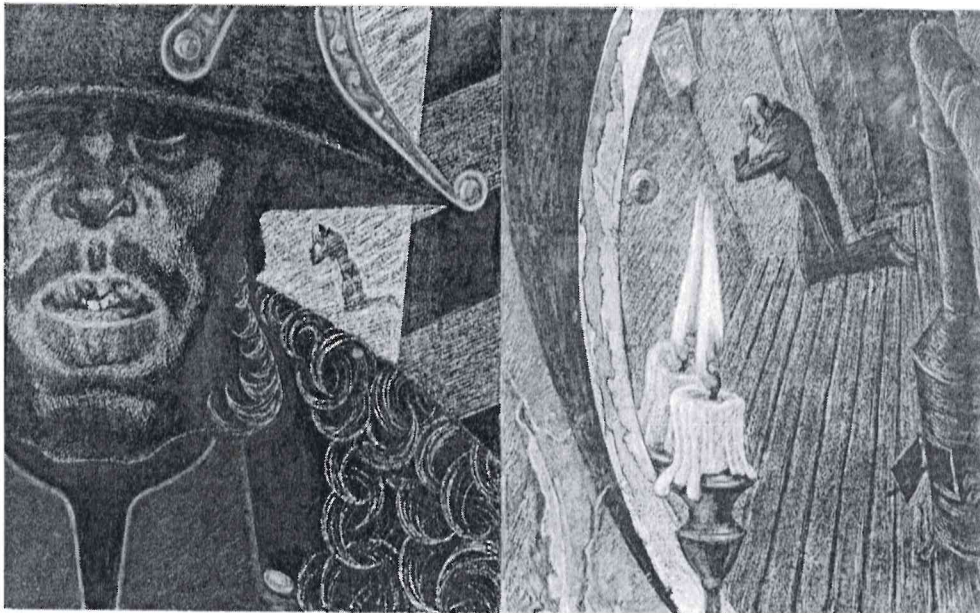
(Обращение к **иллюстрациям к повести «Шинель»**, размещённым на доске.)



П. Боклевский. Акакий Акакиевич



В. Горяев. Акакий Акакиевич Башмачкин



Савва Бродский. Шинель похищена. 1978–1981

**5. «Умники и умницы»:**

**сопоставительный анализ повести Н. В. Гоголя «Шинель»**

**и поэмы А. С. Пушкина «Медный всадник»**

**(работа в группах) Задание.**

Тема униженных и оскорблённых, задавленных вечной нуждой людей, ютящихся в сырых подвалах петербургских домов, начинается в русской литературе произведениями А. С. Пушкина и Н. В. Гоголя. Сравните гоголевский Петербург с пушкинским, представленным в поэме «Медный всадник»,



опираясь на **вспомогательные вопросы**:

- Что общего в социальном положении Евгения из «Медного всадника» и Акакия Акакиевича из «Шинели»?
- Случайно ли упоминание бронзового памятника Петру I в описании времяпровождения чиновников в повести Гоголя?
- Почему так снижен у Гоголя образ Медного всадника и Петербурга?
- Есть ли в повести Гоголя параллель тому, что появляется в больном воображении бедного Евгения (погоня за ним Медного всадника)?
- Каково значение этих фантастических сцен в каждом из произведений?
- В чём, по-вашему, состоит различие в отношении Пушкина и Гоголя к своим героям?

### **Предполагаемые ответы учащихся**

Повесть Н. В. Гоголя «Шинель» входит в цикл «Петербургских повестей».

Поэма Пушкина «Медный всадник» тоже имеет подзаголовок «Петербургская повесть». Вряд ли это является простым совпадением, но город этот изображён писателями по-разному.

У Пушкина в поэме «Медный всадник» мы видим как будто два города: один пышный, величественный — «полнощных стран краса и диво»; другой — город бедных окраин. Для Акакия Акакиевича существует только Петербург заснеженный, вымороженный, где царствует «сильный враг всех, получающих четыреста рублей жалованья в год» — «наш северный мороз», город смрадных и грязных подъездов, жалких трущоб.

Оба писателя сочувствуют своим героям, только Гоголь видит жизнь Акакия Акакиевича как бы изнутри, а у Пушкина взгляд другой — понимающий, внимательный, но всё-таки взгляд со стороны. Трагедия Евгения вызвана стихийными силами (наводнением), а трагедия Башмачкина предопределена, в её основе безграничное одиночество «вечного титулярного советника». Во всю свою жизнь он знал только две радости: вдохновенное переписывание («Мало сказать: он служил ревностно, — нет, он служил с любовью») и «сооружение» новой шинели. Ему не для кого riskовать головой, да и смелым его не назовёшь.

## **V. Рефлексия. Подведение итогов урока**

### **1. Обобщающая беседа**

- Почему повесть Н. В. Гоголя «Шинель» называют одним из главных произведений в русской литературе?
- Каков Петербург в изображении Н. В. Гоголя?
- Как решается тема «маленького человека» в произведениях Пушкина и Гоголя?

## **2. Заключительное слово учителя**

— Все повести петербургского цикла составляют истинную художественную энциклопедию чиновничьей жизни и психологии. В них вырастает монументальный образ гоголевского Петербурга, где личность нерасторжимо связана с миром вещей, внешнего порядка, системы искусственного, притворного поведения. Здесь властвует сила чина.

Всеобщая обезличенность чином для Гоголя — некий глобальный социальный закон. Он губителен для всех, для людей, стоящих на любой ступени социальной лестницы. Об этом хочет предупредить человечество Гоголь.

## **VI. Домашнее задание**

1. Прочитать повесть Н. В. Гоголя «Невский проспект».

### **2. Опережающее задание (1–2 учащихся)**

Подготовить сообщение-комментарий к иллюстративному материалу (Панорама Невского проспекта В. С. Садовникова).